

Instructivo de Nivel láser

30 m

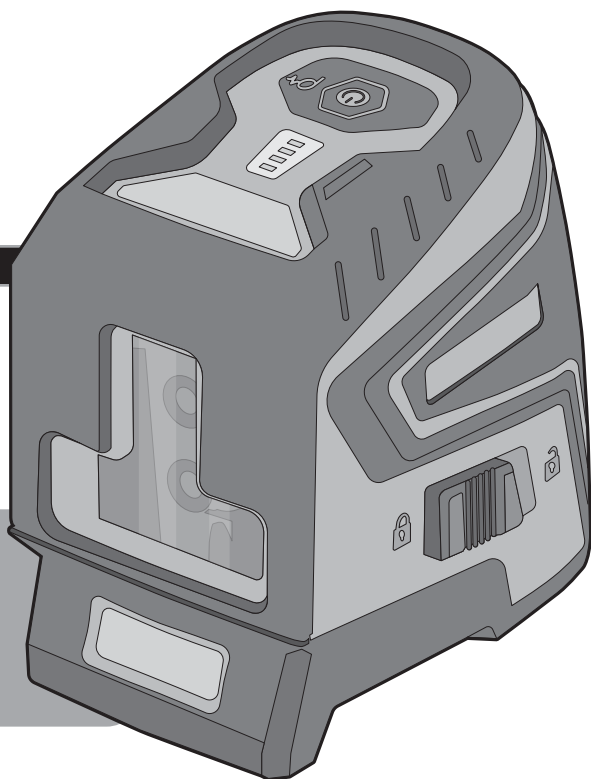
Alcance

Láser verde

4x mayor visibilidad
que láser rojo

Este Instructivo es para:

Código	Modelo
17078	NL-20



NL-20

⚠ ATENCIÓN



Antes de usar este equipo debe leer el instructivo.

Lea y siga todas las instrucciones de seguridad y operación antes de usar la herramienta.

Se recomienda el uso en interiores. Para mejores resultados, use lentes verdes LEN-NL-V marca TRUPER para aumentar la visibilidad del láser verde.



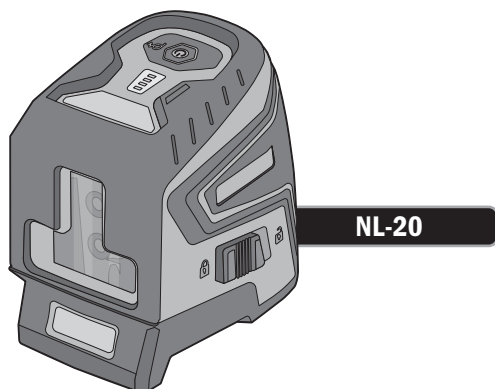
Especificaciones técnicas	3
Instrucciones de seguridad	3
Partes	4
Puesta en marcha	5
Mantenimiento	7
Notas	8
Centros de servicio autorizados	9
Póliza de garantía	10

! ATENCIÓN

Para poder sacar el máximo provecho de la herramienta, alargar su vida útil, hacer válida la garantía en caso de ser necesario y evitar riesgos o lesiones graves, es fundamental leer este Instructivo por completo antes de usar la herramienta.

Guarde este Instructivo para futuras referencias.

Los gráficos de este Instructivo son para referencia, pueden variar del aspecto real de la herramienta.



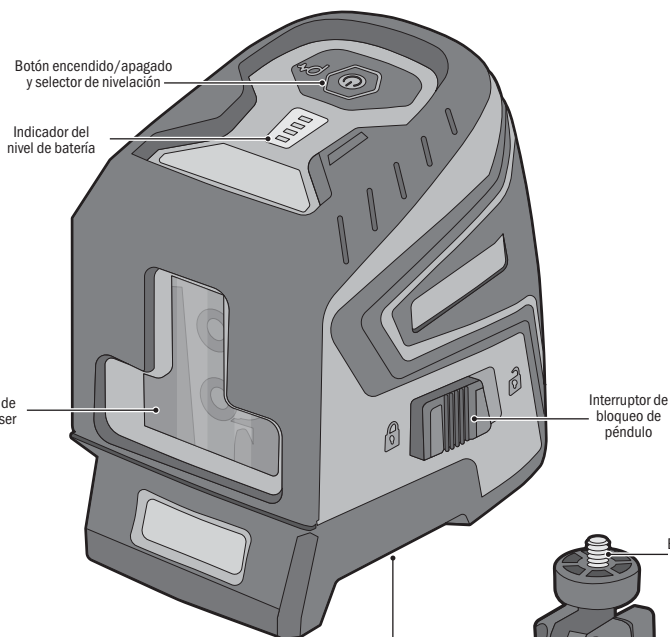
NL-20

Código	•	17078
Descripción	•	Nivel láser
Rango de autonivelación	•	± 3°
Precisión de nivelación	•	± 0.3 mm/m
Alcance	•	30 m
Temperatura de operación	•	-10 °C ~ 50 °C
Temperatura de almacenamiento	•	-20 °C ~ 70 °C
Alimentación	•	Batería de ion litio 3.7 V c.c. 2 200 mAh
Tiempo de carga	•	3 h
Rosca del soporte magnético	•	1/4" (6.5 mm) para tripié
Cargador	•	Entrada: Tensión: 100 V~ - 240 V~ Salida: 5 V $\overline{\text{---}}$ 1 A Frecuencia: 50 Hz / 60 Hz Corriente: 0.4 A
Clase de láser	•	Clase II
Grado IP	•	IP54

Instrucciones de seguridad

ADVERTENCIA

- Favor de seguir las instrucciones.
- No fije la mirada hacia el rayo láser.
- El rayo láser puede ocasionar lesiones a los ojos aun a grandes distancias.
- No dirija el rayo láser hacia las personas o animales.
- El plano del rayo láser se debe colocar arriba del nivel de vista de las personas.
- Use el medidor láser solamente para medir.
- No abra la carcasa del medidor láser. Las reparaciones solamente deben hacerse en Centros de Servicio Autorizado TRUPER.
- No retire las etiquetas de advertencia o las instrucciones de seguridad.
- Mantenga el nivel láser alejado de los niños.
- No use el nivel láser en ambientes donde haya material explosivo.



Estuche

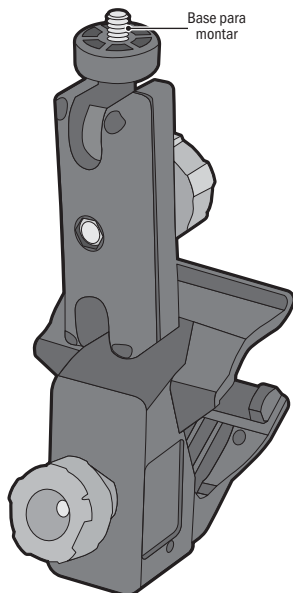


Entrada de 1/4" (6.5 mm) para trípode

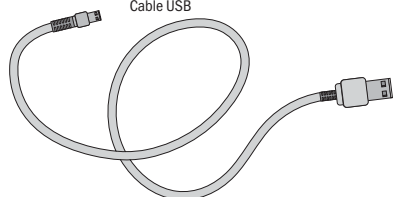
Placa de medición con soporte



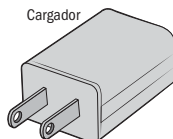
Base para montar



Cable USB



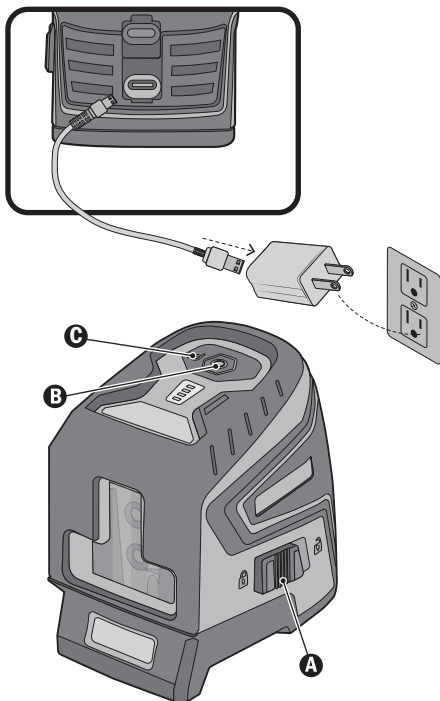
Cargador



Carga de la batería

- Para cargar la batería de su nivel láser conecte el cable USB al cargador de pared, y conecte el cable al puerto USB de la parte trasera de su nivel láser.
- El tiempo de la carga total es de 3 horas.


⚠ ATENCIÓN • La duración de su batería cargada es aproximadamente de 3 horas de trabajo continuo.



Notas generales

Deslice el interruptor de bloqueo (A) para encender la unidad. Una vez encendida, presione brevemente la tecla de función (B) para alternar entre la proyección de una línea vertical, una línea horizontal y líneas cruzadas. Deslice el interruptor de bloqueo (A) para apagar la unidad.

Modo de autonivelación

- La unidad está en modo de autonivelación cuando el interruptor de bloqueo está configurado en bloqueo .
- Si la unidad está fuera de su rango de autonivelación, las líneas láser parpadearán rápidamente.

Modo pulsante (Receptor láser para uso en exteriores)

- Para activar el modo pulso, mantenga presionado el botón de encendido (B) mientras la unidad está en modo de autonivelación. Después de 3 segundos, las líneas láser se atenuarán y el indicador de pulso se iluminará en azul fijo (C), indicando que el modo pulso está activo. Repita la operación para restaurar el brillo normal de las líneas láser y apagar el indicador de pulso.
- En este modo, las líneas láser se atenúan, lo que permite el uso de la unidad con un detector láser.

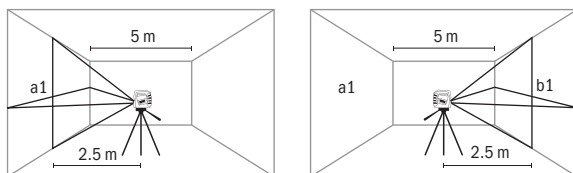


Modo manual

- Para ingresar al modo manual, el interruptor de bloqueo de péndulo, debe estar en la función de bloqueo. Presione brevemente la tecla de función (B) para activar el modo manual. Presione la tecla de función (B) para alternar entre la proyección de una línea vertical u horizontal. En este modo, la unidad puede proyectar líneas rectas no niveladas en varios ángulos.
 - En el modo manual, las líneas láser parpadearán cada 5 segundos para indicar que la unidad está operando en este modo. La precisión de los haces no está garantizada como nivelada.
- Para apagar el nivel láser, presione prolongadamente la tecla de función (B).

Comprobación de la calibración

- Coloque el instrumento entre dos paredes, la distancia debe ser de 5 metros. Encienda el nivel láser y marque el punto **(a1)** en donde se cruzan las líneas sobre la pared. Gire el nivel láser 180° y marque **(b1)**.
- Coloque el nivel láser entre 0.5 a 0.7 metros alejado de la pared y marque.

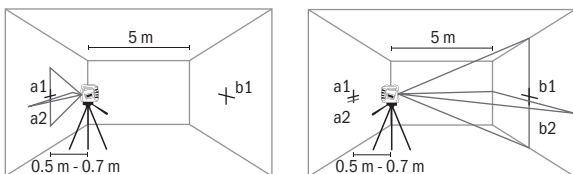


Si la diferencia **(a1 - a2)** y **(b1 - b2)** es menor que el nivel de precisión no será necesario calibrar.

Ejemplo: Cuando se revisa la precisión del nivel láser la diferencia es **(a1 - a2) = 5 mm** y **(b1 - b2) = 7 mm**.

Error del instrumento: **(b1 - b2) - (a1 - a2) = 7 mm - 5 mm = 2 mm**.

Ahora se puede comparar este error con el error estándar.



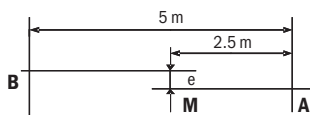
Revisión de niveles

Elija una pared y coloque el láser de línea cruzada a 5 metros de distancia de la pared. Encienda el láser y marque con una **(A)** el punto donde esta la línea cruzada en la pared.

Después, sobre la línea horizontal, a una distancia aproximada de 2.5 m, marque otro punto **(M)**.

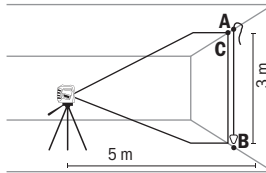
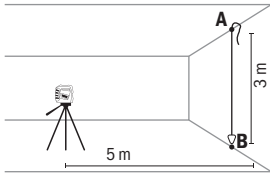
Gire el láser y marque otro punto **(B)**. Revise que la distancia de **(B)** hacia **(A)** sea de 5 m.

Mida la distancia entre **(M)** para cruzar la línea láser. Si la diferencia es superior a 3 mm significa que el nivel láser no está calibrado.



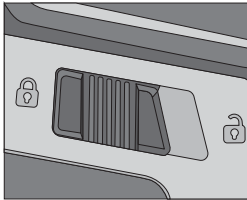
Revisión de plomada (línea vertical)

- Elija una pared y coloque el láser a una distancia de 5 m de la pared.
- Marque el punto (A) en la pared.
- Note la distancia del punto (A) al piso. Debe ser de 3 m.
- Cuelgue una plomada del punto (A) hacia el piso y encuentre el punto de plomada (B) en el piso.
- Encienda el láser y haga que una línea vertical encuentre el punto (B) a lo largo de la línea vertical en la pared y mida la distancia de 3 m del punto (B) hacia otro punto (C).
- El punto (C) debe estar en la línea vertical. Esto significa que la altura del punto (C) es de 3 m.
- Mida la distancia del punto (A) al punto (C). Si la distancia es mayor a 2 mm significa que el nivel láser no está calibrado.



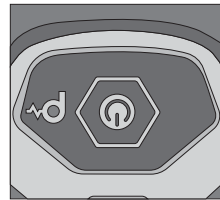
Modo de inclinación

Antes de comenzar la prueba, asegúrese de que el interruptor esté en la posición de bloqueo.



NL-20 Posición de bloqueo

1. Presione el botón una vez.



NL-20

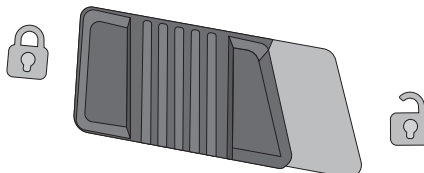
2. Incline el nivel láser con la mano.

En el modo inclinación, las líneas láser permanecerán encendidas (modo de autonivelación se encuentra desactivado), sin embargo se encenderán y apagaran en periodos de aproximadamente 5 segundos. Para desactivar el modo inclinación, mantenga presionado el botón de ON/OFF hasta que las líneas se apaguen.

Mantenimiento

• Maneje el instrumento con cuidado. Limpie con una tela suave después de cualquier uso. Use un trapo húmedo de ser necesario. Si se moja el instrumento, se debe secar con cuidado. Se debe secar muy bien antes de empacarlo. Transporte solamente en su estuche.

⚠ ATENCIÓN • Durante el transporte el seguro del compensador bloqueo / desbloqueo debe estar en posición bloqueo. No hacerlo puede dañar el compensador.



En caso de tener algún problema para contactar un Centro de Servicio Autorizado TRUPER consulte nuestra página WWW.TRUPER.COM donde obtendrá un listado actualizado, o llame al: **800 690-6990** u **800 018-7873** donde le informarán cuál es el Centro de Servicio más cercano.

AGUASCALIENTES	DE TODO PARA LA CONSTRUCCIÓN GRAL. BARRAGÁN #1201, COL. GREMIAL, C.P. 20030, AGUASCALIENTES, AGS. TEL.: 449 994 0537	MORELOS	FIX FERRETERÍAS CAPITÁN ANZURES #95, ESQ. JOSÉ PERDIZ, COL. CENTRO, C.P. 62740, CUAUTLA, MOR. TEL.: 735 352 8931
BAJA CALIFORNIA	SUCURSAL TIJUANA AV. LA ENCANTADA, LOTE #5, PARQUE INDUSTRIAL EL FLORIDO II, C.P. 22244, TIJUANA, B.C. TEL.: 664 969 5100	NAYARIT	HERRAMIENTAS DE TEPIC MAZATLÁN #117, COL. CENTRO, C.P. 63000, TEPEC, NAY. TEL.: 311 258 0540
BAJA CALIFORNIA SUR	FIX FERRETERÍAS FELIPE ÁNGELES ESQ. RUIZ CORTÍNEZ S/N, COL. PUEBLO NUEVO, C.P. 23670, CD. CONSTITUCIÓN, B.C.S. TEL.: 613 132 1115	NUEVO LEÓN	SUCURSAL MONTERREY CARRETERA LAREDO #300, 1B MONTERREY PARKS, COLONIA PUERTA DE ANÁHUAC, C.P. 66052, ESCOBEDO, NUEVO LEÓN, TEL.: 81 8352 8791 / 81 8352 8790
CAMPECHE	TORNILLERÍA Y FERRETERÍA AAA AV. ÁLVARO OBREGÓN #324, COL. ESPERANZA C.P. 24080 CAMPECHE, CAMP. TEL.: 981 815 2808	OAXACA	FIX FERRETERÍAS AV. 20 DE NOVIEMBRE #910, COL. CENTRO, C.P. 68300, TUXTEPEC, OAX. TEL.: 287 106 3092
CHIAPAS	FIX FERRETERÍAS AV. CENTRAL SUR #27, COL. CENTRO, C.P. 30700, TAPACHULA, CHIS. TEL.: 962 118 4083	PUEBLA	SUCURSAL PUEBLA AV. PERIFÉRICO #2-A, SAN LORENZO ALMECATLA, C.P. 72710, CUAUTLACINGO, PUE. TEL.: 222 282 8282 / 84 / 85 / 86
CHIHUAHUA	SUCURSAL CHIHUAHUA AV. SILVESTRE TERRAZAS #128-11, PARQUE INDUSTRIAL BAFAR, CARRETERA MÉXICO CUAUHTÉMOC, C.P. 31415, CHIHUAHUA, CHIH. TEL. 614 434 0052	QUERÉTARO	ARU HERRAMIENTAS S.A DE C.V. AV. PUERTO DE VERACRUZ #110, COL. RANCHO DE ENMEDIO, C.P. 76842, SAN JUAN DEL RÍO, QRO. TEL.: 427 268 4544
CIUDAD DE MÉXICO	FIX FERRETERÍAS EL MONSTRUO DE CORREGIDORA, CORREGIDORA # 35, COL. CENTRO, C.P. 06060, CUAUHTÉMOC, CDMX. TEL: 55 5522 5031 / 5522 4861	QUINTANA ROO	FIX FERRETERÍAS CARRETERA FEDERAL MZ. 46 LT. 3 LOCAL 2, COL EJIDAL, C.P. 77710 PLAYA DEL CARMEN, Q.R. TEL.: 984 267 3140
COAHUILA	SUCURSAL TORREÓN CALLE METAL MECÁNICA #280, PARQUE INDUSTRIAL ORIENTE, C.P. 27278, TORREÓN, COAH. TEL.: 871 209 68 23	SAN LUIS POTOSÍ	FIX FERRETERÍAS AV. UNIVERSIDAD #1850, COL. EL PASEO, C.P. 78320, SAN LUIS POTOSÍ, S.L.P. TEL.: 444 822 4341
COLIMA	BOMBAS Y MOTORES BYMTESA DE MANZANILLO BLVD. MIGUEL DE LA MADRID #190, COL. 16 DE SEPTIEMBRE, C.P. 28239, MANZANILLO, COL. TEL.: 314 332 1986 / 332 8013	SINALOA	SUCURSAL CULIACÁN AV. JESÚS KUMATE SUR #4301, COL. HACIENDA DE LA MORA, C.P. 80143, CULIACÁN, SIN. TEL.: 667 173 9139 / 173 8400
DURANGO	TORNILLOS ÁGUILA, S.A. DE C.V. MAZURIO #200, COL. LUIS ECHEVERRÍA, DURANGO, DGO. TEL.: 618 817 1946 / 618 818 2844	SONORA	FIX FERRETERÍAS CALLE 5 DE FEBRERO #517, SUR LT. 25 MZ. 10, COL. CENTRO, C.P. 85000, CD. OBREGÓN, SON. TEL.: 644 413 2392
ESTADO DE MÉXICO	SUCURSAL CENTRO JILOTEPEC PARQUE INDUSTRIAL # 1, COL. PARQUE INDUSTRIAL JILOTEPEC, JILOTEPEC, EDO. DE MÉX. C.P. 54257 TEL: 761 782 9101 EXT. 5728 Y 5102	TABASCO	SUCURSAL VILLAHERMOSA CALLE HELIO LOTES 1, 2 Y 3 MZ. #1, COL. INDUSTRIAL, 2A ETAPA, C.P. 86010, VILLAHERMOSA, TAB. TEL.: 993 353 7244
GUANAJUATO	CIÁ. FERRETERA NUEVO MUNDO S.A. DE C.V. AV. MÉXICO - JAPÓN #225, CD. INDUSTRIAL, C.P. 38010, CELAYA, GTO. TEL.: 461 617 7578 / 79 / 80 / 88	TAMAULIPAS	VM ORINGS Y REFACCIONES CALLE ROSITA #527 ENTRE 20 DE NOVIEMBRE Y GRAL. RODRÍGUEZ, FRACC. REYNOSA, C.P. 88780, REYNOSA, TAMS. TEL.: 899 926 7552
GUERRERO	CENTRO DE SERVICIO ECLIPSE CALLE PRINCIPAL MZ. 1 LT. 1, COL. SANTA FE, C.P. 39010, CHILPANCINGO, GRÓ. TEL.: 747 478 5793	TLAXCALA	SERVICIOS Y HERRAMIENTAS INDUSTRIALES PABLO SIDAR #132, COL. BARRIO DE SAN BARTOLOMÉ, C.P. 90970, SAN PABLO DEL MONTE, TLAX. TEL.: 222 271 7502
HIDALGO	FERREPRECIOS S.A. DE C.V. LIBERTAD ORIENTE #304 LOCAL 30, INTERIOR DE PASAJE ROBLEDO, COL. CENTRO, C.P. 43600, TULANCINGO, HGO. TEL.: 775 753 6615 / 775 753 6616	VERACRUZ	LA CASA DISTRIBUIDORA TRUPER BLVD. PRIMAVERA, ESQ. HORTENSIA S/N, COL. PRIMAVERA C.P. 93308, POZA RICA, VER. TEL.: 782 823 8100 / 826 8484
JALISCO	SUCURSAL GUADALAJARA AV. ADOLFO B. HORN # 6800, COL: SANTA CRUZ DEL VALLE, C.P.: 45655, TLAJOMULCO DE ZUÑIGA, JAL. TEL.: 33 3606 5285 AL 90	YUCATÁN	SUCURSAL MÉRIDA CALLE 33 #600 Y 602, LOCALIDAD ITZINCAB Y MULSAV, MPIO. UMÁN, C.P. 97390, MÉRIDA, YUC. TEL.: 999 912 2451
MICHOACÁN	FIX FERRETERÍAS AV. PASEO DE LA REPÚBLICA #3140-A, COL. EX-HACIENDA DE LA HUERTA, C.P. 58050, MORELIA, MICH. TEL.: 443 334 6858		

Código	Modelo	Marca
17078	NL-20	TRUPER®

Garantía. Duración: 1 año. Cobertura: piezas, componentes y mano de obra contra defectos de fabricación o funcionamiento, excepto si se usó en condiciones distintas a las normales; cuando no fue operado conforme instructivo; fue alterado o reparado por personal no autorizado por TRUPER®. Para hacer efectiva la garantía presente el producto, póliza sellada o factura o recibo o comprobante, en el establecimiento donde lo compró o en Corregidora 35, Centro, Cuauhtémoc, CDMX, 06060, donde también podrá adquirir partes, componentes, consumibles y accesorios. Incluye los gastos de transportación del producto que deriven de su cumplimiento de su red de servicio. Tel. 800-018-7873. Made in/Hecho en China. Importador TRUPER, S.A. de C.V. Parque Industrial 1, Parque Industrial Jilotepec, Jilotepec, Edo. de Méx. C.P. 54257, Tel. 761 782 9100.

Sello del establecimiento comercial. Fecha de entrega:



Manual
Laser level

98 ft

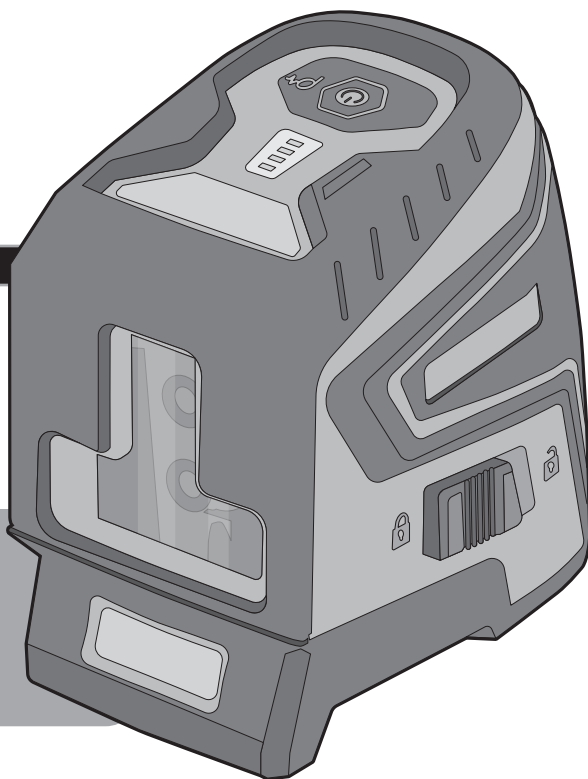
Range

Green laser

4x greater visibility
than a red laser

Applies for:

Code	Item
17078	NL-20



NL-20

⚠ CAUTION



Before using this equipment, you must read this manual. Read and follow all safety and operating instructions before using the tool. Indoor use is recommended. For best results, use TRUPER green lenses LEN-NL-V to enhance the visibility of the green laser.



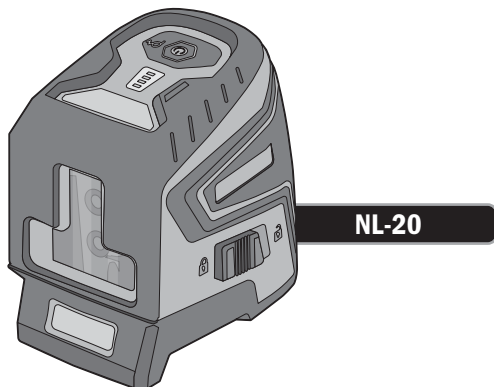
Technical data	3
Safety instructions	3
Parts	4
Startup	5
Maintenance	7
Notes	8
Authorized service centers	9
Warranty policy	10

⚠ CAUTION

Before using the tool, please read this manual to get the most out of it, extend its lifespan, claim the warranty if necessary, and avoid serious risks or injuries.

Keep this manual for future references.

The illustrations in this manual are for reference only and may differ from the real appearance of the tool.



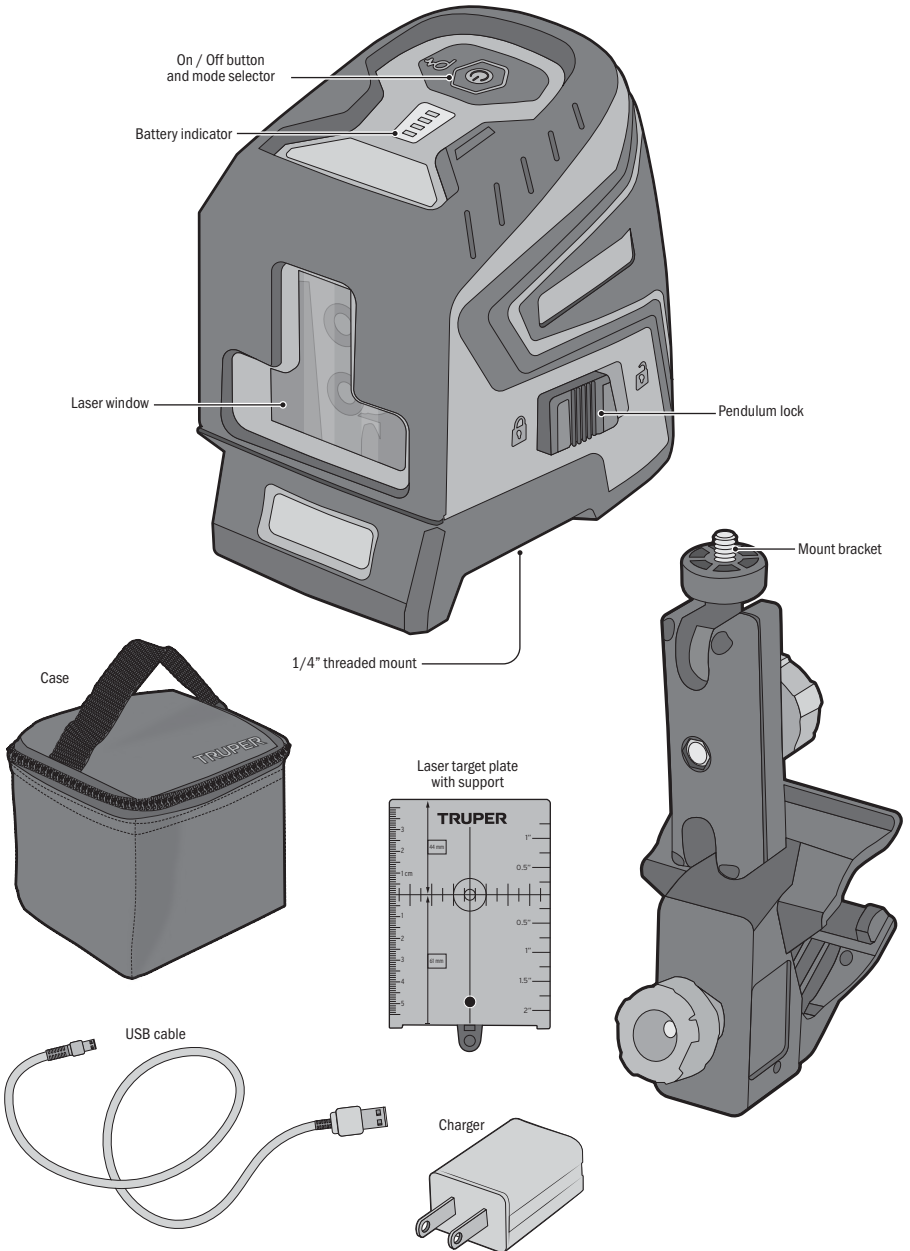
NL-20

Code	•	17078
Description	•	Laser level
Self-leveling range	•	± 3°
Leveling accuracy	•	± 0.3 mm/m
Range	•	98 ft
Operating temperature	•	14 °F ~ 122 °F
Storage temperature	•	-4 °F ~ 158 °F
Power supply	•	Li-ion battery 3.7 V DC 2 200 mAh
Charging time	•	3 h
Magnetic bracket thread	•	1/4" (6.5 mm) for tripod
Charger	• Input:	Voltage: 100 V~ - 240 V~ Output: 5 V [⎓] 1 A Frequency: 50 Hz / 60 Hz Current: 0.4 A
Laser class	•	Class II
IP grade	•	IP54

Safety warnings

⚠ WARNING

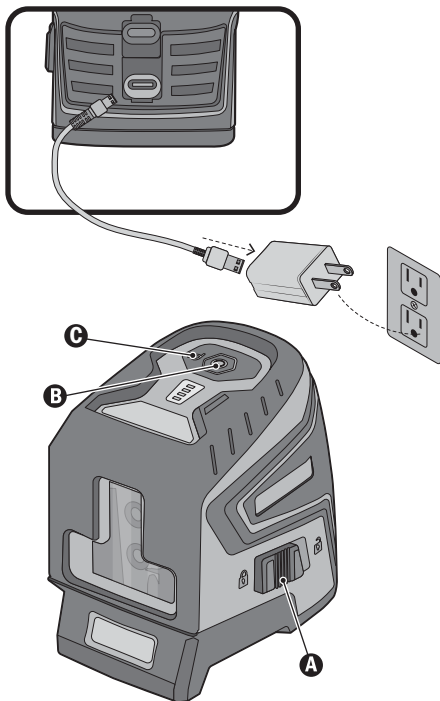
- Follow the instructions.
- Do not stare directly at the laser beam.
- The laser beam can cause eye injuries even at long distances.
- Do not point the laser beam at people or animals.
- The laser beam plane should be placed above eye level.
- Use the laser measurer only for measuring.
- Do not open the laser level housing. Repairs should only be performed at TRUPER Authorized Service Centers.
- Do not remove warning labels or safety instructions.
- Keep the laser level out of reach of children.
- Do not use the laser level in environments with explosive materials.



Battery charging

- To charge the battery of your laser level, connect the USB cable to the wall charger, and then connect the cable to the USB port on the back of your laser level.
- The total charging time is 3 hours.


⚠ CAUTION • The duration of your fully charged battery is approximately 3 hours of continuous operation.



General notes

Slide the pendulum lock (A) to turn on the unit. Once turned on, briefly press the mode selector (B) to switch between projecting a vertical line, a horizontal line, and cross lines. Slide the pendulum lock (A) to turn off the unit.

Self-leveling mode

- The unit is in self-leveling mode when the pendulum lock is set to lock .
- If the unit is out of its self-leveling range, the laser lines will flash rapidly.

Pulse mode (laser receiver for outdoor use)

- To activate pulse mode, press and hold the mode selector (B) while the unit is in self-leveling mode. After 3 seconds, the laser lines will dim, and the pulse indicator will light up solid blue (C), indicating that pulse mode is active. Repeat the operation to restore the normal brightness of the laser lines and turn off the pulse indicator.
- In this mode, the laser lines dim, allowing the unit to be used with a laser detector.

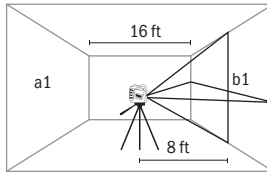
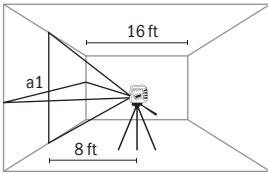


Manual mode

- The pendulum lock must be in the locked position to enter manual mode. Briefly press the mode selector (B) to activate manual mode. Press the mode selector (B) to switch between projecting a vertical or horizontal line. In this mode, the unit can project straight lines that are not leveled at various angles.
 - In manual mode, the laser lines will flash every 5 seconds to indicate that the unit is operating in this mode. The accuracy of the beams is not guaranteed to be leveled.
- To turn off the laser level, press and hold the mode selector (B).

Calibration check

- Place the instrument between two walls, ensuring the distance is 16 ft. Turn on the laser level and mark point (**a1**) where the lines intersect on the wall. Rotate the laser level 180° and mark point (**b1**).
- Place the laser level 1 to 2 ft away from the wall and mark.

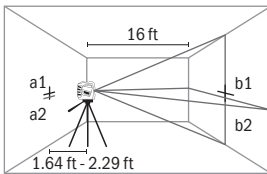
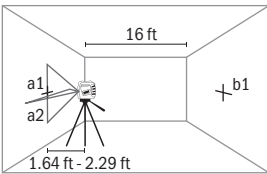


If the difference (**a1 - a2**) and (**b1 - b2**) is smaller than the accuracy level, calibration will not be necessary.

Example: When checking the accuracy of the laser level, the difference is (**a1 - a2**) = 5 mm and (**b1 - b2**) = 7 mm

Instrument error: (**b1 - b2**) - (**a1 - a2**) = 7 mm - 5 mm = 2 mm

This error can now be compared to the standard error.



Level check

Choose a wall and place the crossline laser 16 ft away from it.

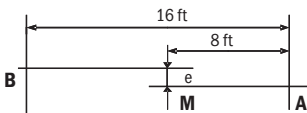
Turn on the laser and mark point (**A**) where the crossline appears on the wall.

Then, along the horizontal line, mark another point (**M**) approximately 8 ft away.

Rotate the laser and mark another point (**B**). Check that the distance from (**B**) to (**A**) is 16 ft

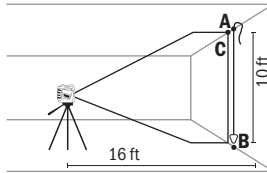
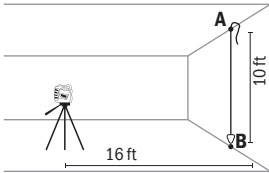
Measure the distance at point (**M**) to cross the laser line. If

the difference is greater than 0.1 in, it means the laser level is not calibrated.



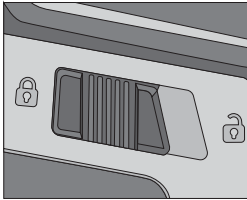
Plumb check (vertical line)

- Choose a wall and place the laser 16 ft away from it.
- Mark point **(A)** on the wall.
- Note the distance from point **(A)** to the floor. It should be 10 ft
- Hang a plumb line from point **(A)** to the floor and find the plumb point **(B)** on the floor.
- Turn on the laser and align the vertical line to meet point **(B)** along the vertical line on the wall. Measure 10 ft from point **(B)** to another point **(C)**.
- Point **(C)** should be on the vertical line, meaning the height of point **(C)** is 10 ft.
- Measure the distance from point **(A)** to point **(C)**. If the distance is greater than 2 mm, it means the laser level is not calibrated.



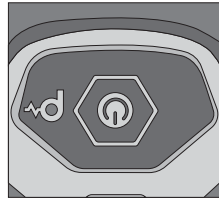
Tilt mode

Before starting the test, make sure the switch is in the locked position.



NL-20 Locked position

1. Press the button once.



NL-20

2. Tilt the laser level by hand.

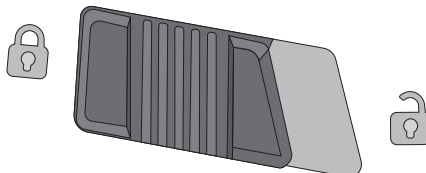
In tilt mode, the laser lines will remain on (self-leveling mode is deactivated); however, they will turn on and off in cycles of approximately 5 seconds.

To deactivate tilt mode, press and hold the ON/OFF button until the lines turn off.

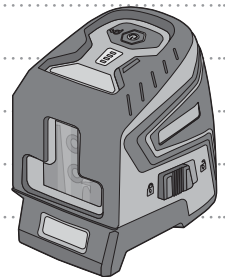
Maintenance

• Handle the instrument with care. Clean it with a soft cloth after each use. Use a damp cloth if necessary. If the instrument gets wet, it should be dried carefully. Make sure it is completely dry before packing it. Transport it only in its case.

CAUTION • During transport, the compensator lock / unlock switch must be in the lock position. Failing to do so may damage the compensator.



A series of horizontal dotted lines for writing notes, spanning the width of the page.



In the event of any problem contacting a TRUPER Authorized Service Center, please see our webpage WWW.TRUPER.COM to get an updated list, or call our toll-free numbers 800 690-6990 or 800 018-7873 to get information about the nearest Service Center.

AGUASCALIENTES	DE TODO PARA LA CONSTRUCCIÓN GRAL. BARRAGÁN #1201, COL. GREMIAL, C.P. 20030, AGUASCALIENTES, AGS. TEL.: 449 994 0537	MORELOS	FIX FERRETERÍAS CAPITÁN ANZURES #95, ESQ. JOSÉ PERDIZ, COL. CENTRO, C.P. 62740, CUAUTLA, MOR. TEL.: 735 352 8931
BAJA CALIFORNIA	SUCURSAL TIJUANA AV. LA ENCANADADA, LOTE #5, PARQUE INDUSTRIAL EL FLORIDO II, C.P. 22244, TIJUANA, B.C. TEL.: 664 969 5100	NAYARIT	HERRAMIENTAS DE TEPEC MAZATLAN #117, COL. CENTRO, C.P. 63000, TEPEC, NAY. TEL.: 311 258 0540
BAJA CALIFORNIA SUR	FIX FERRETERÍAS FELIPE ÁNGELES ESQ. RUIZ CORTÍNEZ S/N, COL. PUEBLO NUEVO, C.P. 23670, CD. CONSTITUCIÓN, B.C.S. TEL.: 613 132 1115	NUEVO LEÓN	SUCURSAL MONTERREY CARRETERA LAREDO #300, 1B MONTERREY PARKS, COLONIA PUERTA DE ANÁHUAC, C.P. 66052, ESCOBEDO, NUEVO LEÓN, TEL.: 81 8352 8791 / 81 8352 8790
CAMPECHE	TORNILLERÍA Y FERRETERÍA AAA AV. ÁLVARO OBREGÓN #324, COL. ESPERANZA C.P. 24080 CAMPECHE, CAMP. TEL.: 981 815 2808	OAXACA	FIX FERRETERÍAS AV. 20 DE NOVIEMBRE #910, COL. CENTRO, C.P. 68300, TUXTEPEC, OAX. TEL.: 287 106 3092
CHIAPAS	FIX FERRETERÍAS AV. CENTRAL SUR #27, COL. CENTRO, C.P. 30700, TAPACHULA, CHIS. TEL.: 962 118 4083	PUEBLA	SUCURSAL PUEBLA AV. PERIFÉRICO #2-A, SAN LORENZO ALMECATLA, C.P. 72710, CUAUTLACINGO, PUE. TEL.: 222 282 8282 / 84 / 85 / 86
CHIHUAHUA	SUCURSAL CHIHUAHUA AV. SILVESTRE TERRAZAS #128-11, PARQUE INDUSTRIAL BAFAR, CARRETERA MÉXICO CUAUHTÉMOC, C.P. 31415, CHIHUAHUA, CHIH. TEL. 614 434 0052	QUERÉTARO	ARU HERRAMIENTAS S.A. DE C.V. AV. PUERTO DE VERACRUZ #110, COL. RANCHO DE ENMEDIO, C.P. 76842, SAN JUAN DEL RÍO, QRO. TEL.: 427 268 4544
CIUDAD DE MÉXICO	FIX FERRETERÍAS EL MONSTRUO DE CORREGIDORA, CORREGIDORA # 35, COL. CENTRO, C.P. 06060, CUAUHTÉMOC, CDMX. TEL: 55 5522 5031 / 5522 4861	QUINTANA ROO	FIX FERRETERÍAS CARRETERA FEDERAL MZ. 46 LT. 3 LOCAL 2, COL. EJIDAL, C.P. 77710 PLAYA DEL CARMEN, Q.R. TEL.: 984 267 3140
COAHUILA	SUCURSAL TORREÓN CALLE METAL MECÁNICA #280, PARQUE INDUSTRIAL ORIENTE, C.P. 27278, TORREÓN, COAH. TEL.: 871 209 68 23	SAN LUIS POTOSÍ	FIX FERRETERÍAS AV. UNIVERSIDAD #1850, COL. EL PASEO, C.P. 78320, SAN LUIS POTOSÍ, S.L.P. TEL.: 444 822 4341
COLIMA	BOMBAS Y MOTORES BYMTESSA DE MANZANILLO BLVD. MIGUEL DE LA MADRID #190, COL. 16 DE SEPTIEMBRE, C.P. 28239, MANZANILLO, COL. TEL.: 314 332 1986 / 332 8013	SINALOA	SUCURSAL CULIACÁN AV. JESÚS KUMATE SUR #4301, COL. HACIENDA DE LA MORA, C.P. 80143, CULIACÁN, SIN. TEL.: 667 173 9139 / 173 8400
DURANGO	TORNILLOS ÁGUILA, S.A. DE C.V. MAZURIÓ #200, COL. LUIS ECHEVERRÍA, DURANGO, DGO. TEL.: 618 817 1946 / 618 818 2844	SONORA	FIX FERRETERÍAS CALLE 5 DE FEBRERO #517, SUR LT. 25 MZ. 10, COL. CENTRO, C.P. 85000, CD. OBREGÓN, SON. TEL.: 644 413 2392
ESTADO DE MÉXICO	SUCURSAL CENTRO JILOTEPEC PARQUE INDUSTRIAL # 1, COL. PARQUE INDUSTRIAL JILOTEPEC, JILOTEPEC, EDO. DE MÉX. C.P. 54257 TEL: 761 782 9101 EXT. 5728Y 5102	TABASCO	SUCURSAL VILLAHERMOSA CALLE HELIO LOTES 1, 2 Y 3 MZ. #1, COL. INDUSTRIAL, 2A ETAPA, C.P. 86010, VILLAHERMOSA, TAB. TEL.: 993 353 7244
GUANAJUATO	CIÁ. FERRETERA NUEVO MUNDO S.A. DE C.V. AV. MÉXICO - JAPÓN #225, CD. INDUSTRIAL, C.P. 38010, CELAYA, GTO. TEL.: 461 617 7578 / 79 / 80 / 88	TAMAULIPAS	VM ORINGS Y REFACCIONES CALLE ROSITA #527 ENTRE 20 DE NOVIEMBRE Y GRAL. RODRÍGUEZ, FRACC. REYNOSA, C.P. 88780, REYNOSA, TAMS. TEL.: 899 926 7552
GUERRERO	CENTRO DE SERVICIO ECLIPSE CALLE PRINCIPAL MZ. 1 LT. 1, COL. SANTA FE, C.P. 39010, CHILPANCINGO, GRO. TEL.: 747 478 5793	TLAXCALA	SERVICIOS Y HERRAMIENTAS INDUSTRIALES PABLO SIDAR #132, COL. BARRIO DE SAN BARTOLOMÉ, C.P. 90970, SAN PABLO DEL MONTE, TLAX. TEL.: 222 271 7502
HIDALGO	FERREPRECIOS S.A. DE C.V. LIBERTAD ORIENTE #304 LOCAL 30, INTERIOR DE PASAJE ROBLEDO, COL. CENTRO, C.P. 43600, TULANCINGO, HGO. TEL.: 775 753 6615 / 775 753 6616	VERACRUZ	LA CASA DISTRIBUIDORA TRUPER BLVD. PRIMAVERA, ESQ. HORTENSIA S/N, COL. PRIMAVERA C.P. 93308, POZA RICA, VER. TEL.: 782 823 8100 / 826 8484
JALISCO	SUCURSAL GUADALAJARA AV. ADOLFO B. HORN # 6800, COL: SANTA CRUZ DEL VALLE, C.P.: 45655, TLAJOMULCO DE ZUÑIGA, JAL. TEL.: 33 3606 5285 AL 90	YUCATÁN	SUCURSAL MÉRIDA CALLE 33 #600 Y 602, LOCALIDAD ITZINCAB Y MULSA, MPIO. UMÁN, C.P. 97390, MÉRIDA, YUC. TEL.: 999 912 2451
MICHOACÁN	FIX FERRETERÍAS AV. PASEO DE LA REPÚBLICA #3140-A, COL. EX-HACIENDA DE LA HUERTA, C.P. 58050, MORELIA, MICH. TEL.: 443 334 6858		

Code	Item	Brand
17078	NL-20	TRUPER®

Warranty. Duration: 1 year. Coverage: parts, components and workmanship against manufacturing or operating defects, except if used under conditions other than normal; when it was not operated in accordance with the instructive; was altered or repaired by personnel not authorized by TRUPER®. To make the warranty valid, present the product, stamped policy or invoice or receipt or voucher, in the establishment where you bought it or in Corregidora 35, Centro, Cuauhtémoc, CDMX, 06060, where you can also purchase parts, components, consumables and accessories. It includes the costs of transportation of the product that derive from its fulfillment of its service network. Phone number 800-018-7873. Made in China. Imported by TRUPER, S.A. de C.V. Parque Industrial 1, Parque Industrial Jilotepec, Jilotepec, Edo. de Méx. C.P. 54257, Phone number 761 782 9100.

Stamp of the business. Delivery date:

