

# Fumigador manual tipo mochila Backpack sprayer

## INSTRUCTIVO

Antes de usar su fumigador deberá familiarizarse con el mismo y los procedimientos adecuados de operación, descritos en este instructivo. Lea el instructivo cuidadosamente. Muchos de los químicos comúnmente usados con el fumigador pueden ser peligrosos si se manejan o usan incorrectamente.

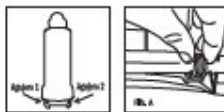
## AVISOS

- No emplee soluciones calientes o que puedan calentarse con este fumigador.
- No utilice gasolina, líquidos inflamables, aceites, químicos o ácidos corrosivos en este fumigador.
- No almacene químicos en el fumigador.
- Siempre vacíe y limpie el fumigador después de cada uso. Remueva el ensamblaje de la bomba antes de guardar el fumigador.
- No deje un fumigador presurizado sin atender.
- Evite dejar caer o golpear el fumigador mientras está presurizado.
- No exponga un fumigador presurizado al calor excesivo, ni exponga al sol por períodos largos de tiempo.
- Mantenga el fumigador y los químicos fuera del alcance de los niños.
- Cuando utilice el fumigador, use ropa protectora, protección para los ojos, y tome las precauciones necesarias para no inhalar los químicos volátiles.
- No toque mientras opera el viento.
- No incline el fumigador arriba del máximo nivel indicado en el tanque.
- No intente arreglar o reparar el fumigador si se encuentra presurizado.
- Nunca cargue el fumigador por la manguera.
- Siga los procedimientos adecuados para llenar el depósito.
- No presione el fumigador usando compresoras de aire.

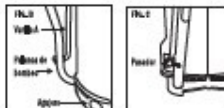
## INSTALACIÓN

### PALANCA DE BOMBEO

Instale la palanca de bombeo en alguno de los orificios que se encuentran en la parte superior del tanque (lado de la tapa). En el orificio 1 si el bombeo lo va a realizar con la mano izquierda en el orificio 2 si el bombeo se va a realizar con la mano derecha. Por la parte inferior del tanque asegure la palanca con el bloque con muesca como se muestra en la Fig. A.



Asegure el extremo superior de la varilla A en el orificio de la palanca de bombeo presionando que ambas varillas queden alineadas tal y como se muestra en la Fig. B. Coloque una arandela en el extremo de la varilla A y asegúrela con un pasador con muesca. Vea la Fig. C.



### CORREAS DE TRANSPORTE.

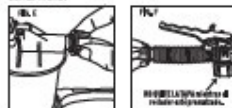
Coloque las correas. La parte libre de las correas se debe colocar en la parte superior del tanque y la parte con ganchos plásticos en la parte inferior del tanque como se muestra en la Fig. D. Las correas y los soportes plásticos se pueden ajustar para obtener un buen ajuste a su espalda.



Nota: Si se debe la palanca de bombeo en el orificio 1 (bombeo con mano izquierda), las correas se deben colocar en la parte superior del fumigador (lado contrario del lado derecho). Para el bombeo la palanca de bombeo en el orificio 2 (bombeo con mano derecha), las correas se deben colocar en la parte donde está el lado derecho.

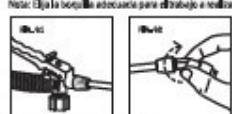
## INSTALE LA MANGUERA A LA BOMBA

Instale la manguera en cada extremo de la manguera tal y como se muestra en la Fig. E y Fig. F. Aprétela con la mano.



## COLOQUE LA LANZA EN LA PISTOLA COMPLETA

Colóquela tal y como se muestra en la Fig. G1 empujando la tuerca de la lanza en la pistola completa. Aprétela a mano solamente. Enroscar la boquilla en el otro extremo de la lanza como se muestra en la Fig. G2, aprétela a mano.



## INSTRUCCIONES DE OPERACIÓN

Para obtener los mejores resultados, mezcle la solución que desea rociar en un recipiente aparte. Vierta la solución en el depósito de la cámara de presión en la apertura del tanque. Para cubrir la bomba y llenar el depósito para la presión bombee la manija del rociador. Ahora ya está listo para rociar. Nota: No use sustancias en polvo para rociar con este rociador.

## COMO BOMBEEAR

Accione la palanca de bombeo con movimientos rápidos. Cuando sienta una resistencia firme, la cámara de presión se está llenando con líquido. Con repetidos movimientos de pistón, el aire en la cámara para presión se comprime lentamente. Cuando se presiona la palanca de la pistola, se abre el válvula y se hace pasar el líquido por la boquilla. La pistola completa tiene un seguro de retención que mantiene la válvula en posición ABIERTA para un funcionamiento continuo. El bombear usa el extremo de la manija, ya que es menos agotador. El volumen del líquido de cada vez que con la presión de trabajo que se acciona el bombeo. Nota: La presión baja rápidamente, drene completamente el tanque y bombearé aire que haga burbujas. Al hacer esto, la cámara de aire se vuelve a llenar con el volumen de aire requerido. De vez en cuando es recomendable bombear el tanque cuando está completamente vacío.

## LIMPIEZA

Después de cada uso, limpie el tanque completamente. Si queda alguna solución que se está rociando, deséchela de forma adecuada y drene el tanque completamente. Siga las recomendaciones del fabricante del producto químico en cuanto al desecho apropiado de cualquier solución restante que se acumula rociador. El bombeo hace que entre aire y que se desicque el líquido sobrante. Bombear hasta que todo el líquido y el aire se descarguen por la boquilla. Ponga un poco de agua con jabón en el tanque (no necesariamente usar detergente suave para platos) y descárguelo según las instrucciones anteriores. Si es necesario, repita este procedimiento varias veces para garantizar que el rociador está limpio. Si se quite el control de flujo, se puede vaciar rápidamente la bomba. Las boquillas obstruidas provocan una distribución de mala calidad y a veces, de ser necesario, quite y limpie la boquilla.

Es sumamente importante que, al terminar la jornada dedique unos minutos a limpiar el fumigador cuidadosamente. En caso de quedar líquido en el rociador, vacíe el fumigador y presione largo como sigue:

1. Bombear con la palanca hasta que no salga más que aire de la boquilla.
2. Echar unas cuantas litros de agua limpia al depósito, agitar este fuertemente y expulsar todo el agua bombearlo. Repetir esta operación hasta que el agua salga completamente limpia. La manguera no debe desmontarse de la pistola mientras hace presión en ella. Con la pistola quitada puede limpiarse el depósito rápidamente. La recomendación limpiar el interior del tubo que se encuentra en el interior de la pistola. Si la boquilla distribuye irregularmente, esta es debido a obstrucción de la misma. Si cual se arroja rápidamente con un limpiador cuidadoso, o bien, la boquilla se ha averiado debido a un golpe, en cuyo caso conviene cambiarla.

## PULVERIZAR

Con unas cuantas pulverizaciones rápidas, la bomba agita el líquido. La resistencia que usted experimenta a notar entonces, indica que el líquido ha llenado la cámara de aire y que se está acumulando presión en la cámara. Si usted aprueba el flujo de la empujadora, cubra el líquido pulverizado por la boquilla, mientras usted bombea rápidamente para mantener la presión lo más uniforme posible. Mientras la palanca con el brazo extendido, el bombeo no le causará cansancio alguno. El gasto de líquido depende naturalmente de la presión que aplica. No debe perder mayor presión de la que necesita para obtener una pulverización uniforme.

## PÉRDIDA DE PRESIÓN

Si usted nota que la presión disminuye demasiado a pesar de dar poco al líquido, esto es debido a la fuga de aire en la cámara de presión. La remediará rápidamente, vaciando el depósito y bombeando después unas cuantas pulverizaciones en fresco. Para evitar esta pérdida de aire, es recomendable dejar agitar de vez en cuando, todo el líquido del depósito antes de volver a bombear.