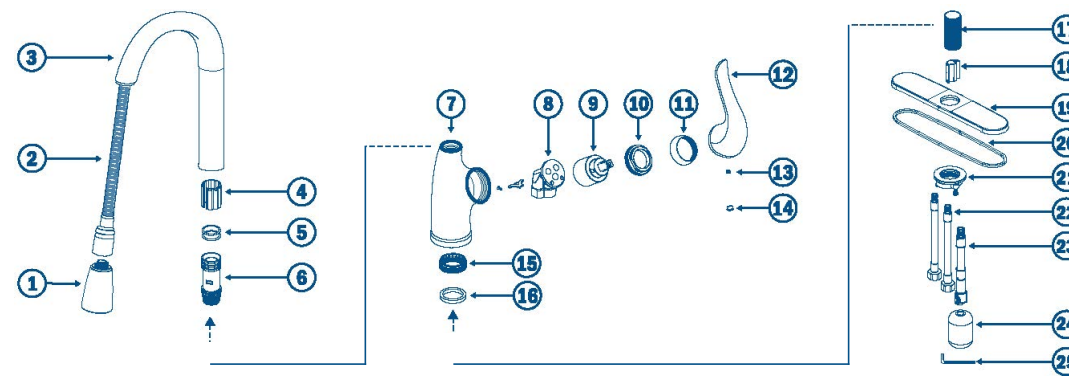


**Lista de partes**

- |                       |                         |                                    |
|-----------------------|-------------------------|------------------------------------|
| 1. Nariz              | 10. Tuerca              | 19. Placa decorativa               |
| 2. Manguera retráctil | 11. Cubierta decorativa | 20. Empaque de la placa decorativa |
| 3. Cuello             | 12. Maneral             | 21. Tuerca de instalación          |
| 4. Clip del cuello    | 13. Tornillo            | 22. Manguera de suministro         |
| 5. Anillode sello     | 14. Tapón               | 23. Manguera de salida             |
| 6. Eje                | 15. Tuerca de fijación  | 24. Contrapeso                     |
| 7. Cuerpo             | 16. Empaque             | 25. Llave hexagonal                |
| 8. Distribuidor       | 17. Cuerda de ensamble  |                                    |
| 9. Cartucho           | 18. Separador           |                                    |



**44903**  
**AEF-86**

Algunas partes mencionadas en el diagrama ya vienen ensambladas previamente.

**NOTA:**  
Este diagrama es únicamente ilustrativo como apoyo para el ensamble. El producto puede variar de acuerdo al modelo.

## INSTRUCTIVO DE INSTALACIÓN

LEA CUIDADOSAMENTE ESTE INSTRUCTIVO ANTES DE HACER LA INSTALACIÓN

### 1 Instalación

Nota: Su monomando viene previamente ensamblado.

En caso de instalaciones nuevas, omita este paso.

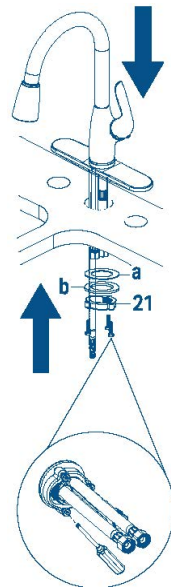
Cierre el flujo de agua fría y caliente por medio de las válvulas de paso y retire su anterior monomando.

Limpie toda la superficie superior del fregadero, para eliminar la suciedad o incrustaciones que dificulten la presentación y la instalación de su nuevo monomando FOSET.

Tome su monomando e instale la placa decorativa (19) por la parte inferior del monomando.

Fijelo al fregadero introduciéndolo por el barreno central y por la parte inferior del fregadero coloque el empaque de goma (a), la arandela de acero (b) y apriete la tuerca de instalación (21) con la mano. Asegúrese de que su monomando quede bien fijo y alineado.

Nota: La tuerca de instalación debe apretarse con la mano y posteriormente ajustar con los tornillos como se muestra en la imagen.



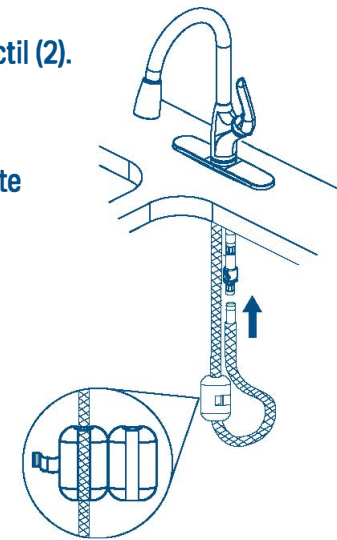
### 2 Colocación de la manguera extraíble al conector y colocación del contrapeso

Conecte la manguera de salida (23) con la manguera retráctil (2).

Coloque el contrapeso (24) en la manguera retráctil (2).

Para abrir el contrapeso jale la pestaña plástica.

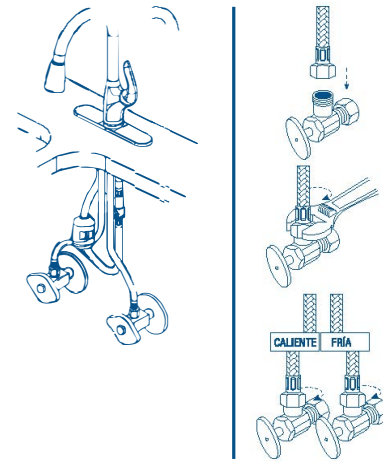
Una vez colocada la manguera cierre el contrapeso y apriete la pestaña plástica para asegurarlo.



### 3 Alimentación de agua

Conecte la alimentación de agua al monomando por medio de las mangueras de suministro de las mangueras de suministro (22) y conéctelas a la válvula de paso.

Finalmente abra el flujo del agua fría y caliente de las válvulas de paso, abra y cierre su monomando varias veces y revise que no existan fugas de agua, en caso de presentarse fugas de agua, apriete firmemente las uniones donde se presenta la fuga.



### Consejos útiles

Se recomienda que antes de conectar la alimentación de agua al monomando, purgue la línea de agua para evitar filtraciones de impurezas que puedan dañar el funcionamiento del monomando.

Nunca utilice herramientas dentadas para tomar piezas con recubrimiento, ya que puede dañar la superficie de las partes con recubrimiento y reducir la vida útil del monomando.

Nunca utilice silicón en la parte interna del monomando, utilice solo en la parte externa.

### Mantenimiento

Para la limpieza de su monomando, solo se requiere de una franela humedecida en agua, nunca utilice abrasivos, agentes químicos o fibras para la limpieza del monomando.

### Funcionamiento de apertura y cierre del flujo del agua

Su monomando FOSET, incluye cartuchos tipo cerámico que tienen las siguientes características:

De suave apertura.

Disco cerámico para garantizar una vida útil de 50 000 ciclos de apertura y de cierre.

### Requerimientos de instalación

Para el correcto funcionamiento del producto, la presión mínima es de 25 kPa (3.6 PSI) a una presión máxima de 588 kPa (85.2 PSI). Relación altura-presión para depósitos de agua.

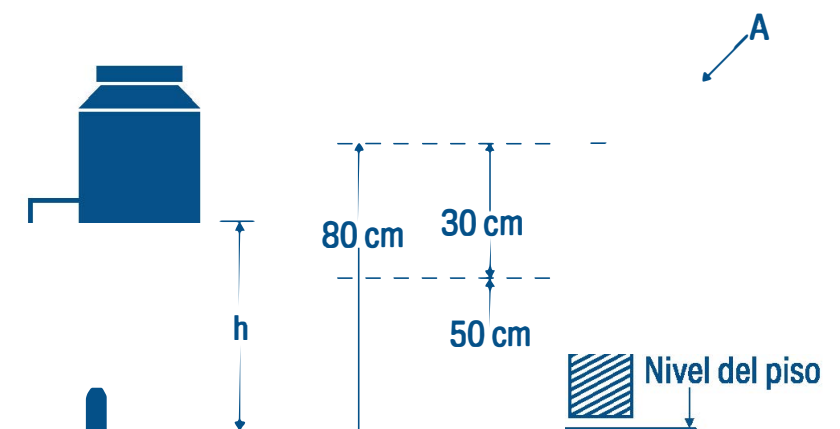
Contados a partir del depósito superior del agua.

Cada metro de altura, del monomando a la base del tinaco, equivalen a 10 kPa (0.1 kgf/cm<sup>2</sup>) [1.42 PSI]

Altura (h)	kPa	Presión kgf/cm <sup>2</sup>	PSI	Diseño accesible Consumo máximo de agua: 8 L/min
2.5 m	25	0.25	3.6	<b>⚠ ATENCIÓN</b> En caso de instalar el producto a una presión distinta a la indicada, altera el funcionamiento y consumo de agua del mismo.
3 m	30	0.3	4.2	
4 m	40	0.4	5.6	

Presión	Presión (kgf/cm <sup>2</sup> )	Presión (PSI)	Equipos
Baja Presión	0.25 kgf/cm <sup>2</sup> a 1 kgf/cm <sup>2</sup>	3.6 a 14.7	De 1 a 4
Media Presión	1.0 kgf/cm <sup>2</sup> a 3.0 kgf/cm <sup>2</sup>	14.7 a 42.3	De 4 a 12 ó equipo hidroneumático
Alta Presión	3.0 kgf/cm <sup>2</sup> a 6.0 kgf/cm <sup>2</sup>	42.3 a 84.6	Más de 12 ó equipo hidroneumático

### Instalación



\*Medida recomendada. Coloque el monomando (A)

Nota: En todas las uniones roscadas utilizar cinta teflón, para evitar fugas.