

FOSET

49194
LLS-L

Instructivo

Llave electrónica para lavabo

Electronic lavatory faucet

CON SENSOR DE PROXIMIDAD

Proximity SENSOR



Importado por TRUPER, S.A. de C.V. Parque Industrial 1,
Parque Industrial Jilotepec, Jilotepec, Edo. de Méx.
C.P. 54257 Made in/Hecho en China,
Tel.: 76 1782 9100. WWW.TRUPER.COM
10-2025

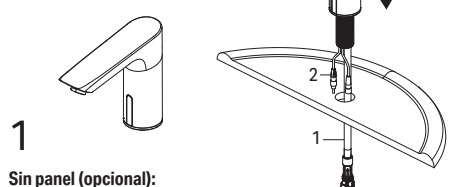
⚠ ATENCIÓN



**Lea este Instructivo por completo
antes de instalar.**

INSTRUCCIONES DE INSTALACIÓN
INSTALLATION INSTRUCTIONS

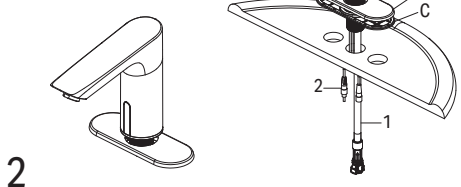
Sin panel
 Without Deck plate



1
Sin panel (opcional):
 Cierre el suministro de agua en la llave angular. Retire el monomando anterior. Purgue la línea de alimentación para retirar cualquier impureza retenida. Limpie la superficie del lavabo para preparar la instalación del nuevo monomando. Instale el cuerpo del monomando (A), incluyendo las mangueras de suministro (1) y el cable del sensor (2), a través del orificio del lavabo.
 Si va a usar el panel, instale el monomando como se describe en el paso 2.

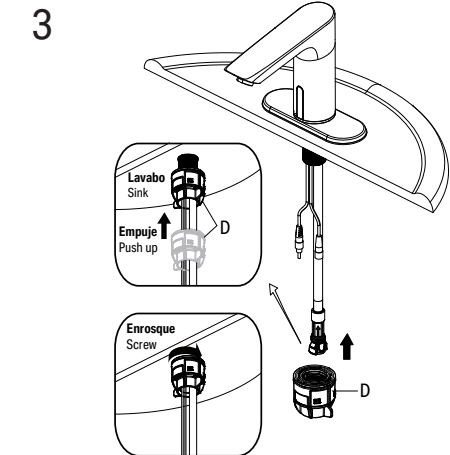
Without Deck plate (optional):
 Shut off water supply at angle stop. Remove old faucet. Flush the water supply lines to remove any debris or impurities. Clean sink surface in preparation for new faucet. Install the faucet body (A)-including supply hoses (1) and sensor cable (2)-through the hole in the sink. If the deckplate will be used, install the faucet assembly as described in step 2.

Con panel
 With Deck plate



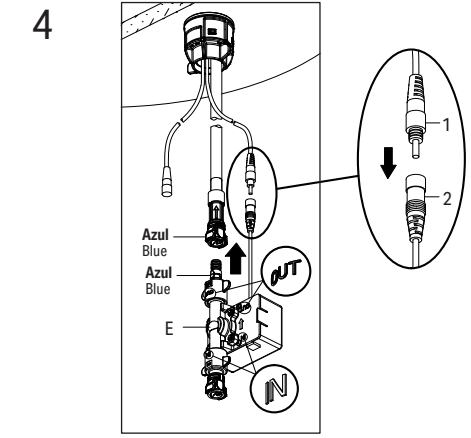
2
Con panel (opcional):
 Alinee los orificios de la junta (C) y del panel (B) con los orificios de montaje del lavabo. Instale el cuerpo del monomando (A), incluyendo la manguera (1) y el cable del sensor (2), a través del orificio central del panel (B).

With Deck plate (optional):
 Align the holes in the gasket (C) and deck plate (B) with the mounting holes in the sink. Install the faucet body (A) including hose (1) and sensor cable (2) - through the middle hole in the deck plate (B).



3
Fijación del monomando:
 Asegure el monomando (A) al lavabo con la tuerca de instalación rápida (D) suministrada. Empuje hacia arriba la tuerca de instalación rápida (D) contra el lavabo y gírela a mano para apretarla.

Without deck plate (optional):
 Secure the faucet assembly (A) to the sink with the quick install nut (D) provided. Push up the quick install nut (D) to sink and hand-turn to tighten.



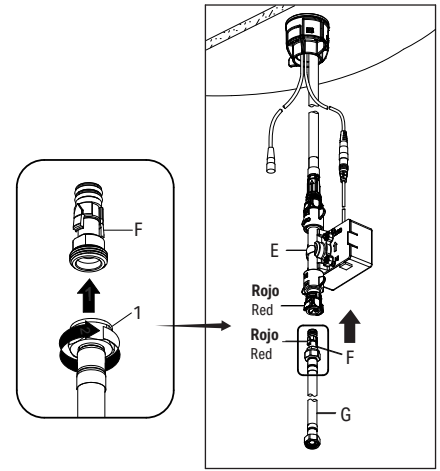
4
Instalación del cable del sensor:
 Conecte el cable del sensor (1) a la conexión de la caja de control (2). Asegúrese de que queden bien conectados presionando firmemente. Conecte la manguera con la etiqueta azul a la conexión de la caja de control del sensor (E) que tenga la etiqueta azul correspondiente. Presione firmemente hasta que encajen en su lugar.

Installing the sensor cable:
 Install the sensor cable (1) to the control box connection (2). Ensure they are tightly connected by firmly pushing together. Connect the hose with the blue tag to the connection port on the sensor control box (E) with the matching blue tag. Push firmly together until they snap into place.

⚠ ADVERTENCIA Si las conexiones no se realizan correctamente, el sensor no funcionará.

⚠ WARNING If the connections are not made properly, the sensor feature will not work.

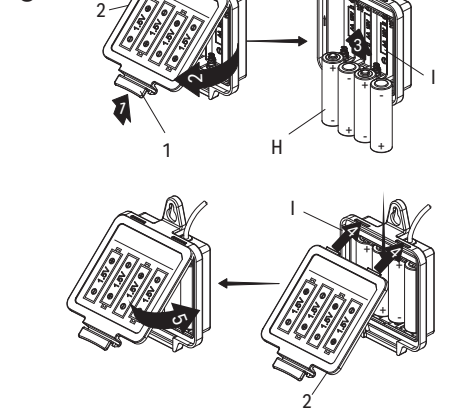
5



Modo de agua fría:
 Enrosque la tuerca (1) de la manguera (G) en el conector rápido (F) y apriete con una llave. No apriete en exceso. Inserte el conector rápido (F) con la etiqueta roja en la conexión de la caja de control del sensor (E) que tenga la etiqueta roja correspondiente. Presione firmemente hasta que encajen en su lugar.

Single cold water mode:
 Thread the nut (1) on the hose (G) onto the quick connector (F) and tighten with wrench. Do not overtighten. Connect the quick connector (F) with the red tag to the connection port on the sensor control box (E) with a matching red tag. Push firmly together until they snap into place.

6



Instalación de las baterías:
 Para abrir el compartimento de baterías, presione las pestañas (1) de la tapa (2) y luego retire la tapa (2). Instale las cuatro baterías AA (H) no incluidas, haciendo coincidir los extremos positivo (+) y negativo (-) de las baterías (H) con las marcas (+) y (-) del compartimento (I). Los extremos negativos de las baterías (H) deben conectarse siempre al extremo con resorte de las ranuras del compartimento (I). Vuelva a colocar la tapa del compartimento (2) empujándola hacia arriba hasta que encaje en su lugar.
NOTA: Este paso es para la instalación de baterías (opcional). Si no se utilizarán baterías, instale según se describe en el paso 8.

Installing the batteries:
 To open the battery housing, squeeze the tabs (1) on the cover (2), then remove the cover (2). Install the four AA batteries (H) not included by matching the positive (+) and negative (-) ends on the battery (H) to the (+) and (-) markings in the battery pack (I). The negative ends of the battery (H) should always connect to the spring end of the battery slots in the battery pack (I). Reinstall the battery pack cover (2) by pushing up and snapping into place.
NOTE: This step is for battery installation (optional). If the battery will not be used, install as described in step 8.

7

Instalación con el compartimento de baterías:

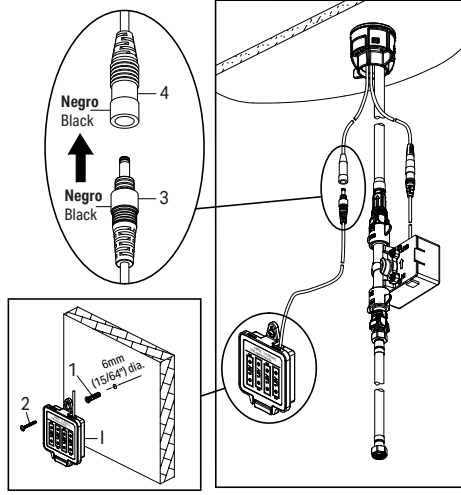
NOTA: Este paso es para la instalación de baterías (opcional). Si no se utilizarán baterías, instale según se describe en el paso 8. Perfore un orificio en la pared con una broca de 6 mm de diámetro. Instale el compartimento (I) utilizando el taquete (1) y el tornillo (2) suministrados. Inserte el cable del compartimento (3) en la conexión de la caja de control (4).

NOTA: Después de instalar el compartimento de baterías, la luz del sensor parpadeará y la caja de control del monomando emitirá un "clic" al mover la mano en el área del sensor. Si no sucede, verifique que las baterías estén instaladas correctamente.

Installation using the battery pack:

NOTE: This step is for battery installation (optional). If the battery will not be used, install as described in step 8. Drill a hole in the wall using a 15/64" diameter drill bit. Install the battery pack (I) using the molly anchor (1) and screw (2) provided. Insert the battery pack cable (3) into the control box connection (4).

NOTE: After installing the battery pack, the light on the sensor will flash and the faucet control box will make a "click" sound when you move your hand in the sensor area. If not, check to ensure the batteries are installed correctly.



Antes de conectar el compartimento de baterías para alimentar el monomando, la superficie de la ventana del sensor debe estar limpia y libre de manchas.

Asegúrese de que el área sombreada esté libre de cualquier obstrucción (como manos, dispensadores de jabón, herramientas, etc.) en un rango de 30 cm frente al monomando después de conectar la alimentación.

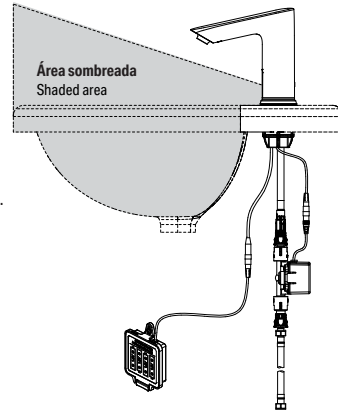
Espera 20 segundos antes de intentar activar el monomando mediante la ventana del sensor.

Si resulta difícil activar el sensor o la distancia de detección es demasiado corta, desconecte el compartimento de baterías de la caja de control del sensor durante al menos 1 minuto, luego vuelva a conectarlo y espere 2 minutos antes de intentar activar el sensor nuevamente.

Before connecting the battery pack to power the faucet, the surface of sensor window must be clean and stain free.

Please ensure that the shaded area is free of any obstructions (such as hands, soap dispensers, tools, etc.) in the range of the 30 cm in front of it after the power is connected.

Wait 20 seconds before attempting to activate the faucet via the sensor window. If it is difficult to activate the sensor or the induction distance is too short, please remove the battery pack from the sensor control box for at least 1 minute, then reinstall it and wait for 2 minutes before activating the sensor again.



8

Instalación con el adaptador de corriente (opcional):

NOTA: Este paso es para la instalación sin baterías, utilizando un adaptador de corriente. Si se usan baterías, realice la instalación según las instrucciones de los pasos 6 y 7 y continúe con el paso 9.

Inserte el cable del adaptador de corriente (1) en el puerto de la caja de control (2). Conecte el adaptador de corriente (3) al tomacorriente.

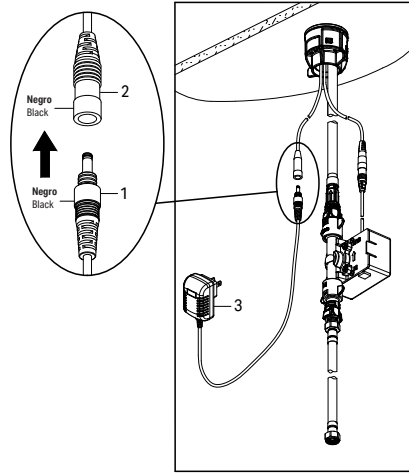
NOTA: Después de instalar el adaptador de corriente, la luz del sensor parpadeará y la caja de control del monomando emitirá un "clic" al mover la mano en el área del sensor. Si no sucede, verifique que las conexiones estén correctamente realizadas.

Installation using the AC adapter (optional):

NOTE: This step is for installation without batteries using an AC adapter. If using the batteries, install as instructed in step 6 & 7 and skip to step 9.

Insert the AC adapter cable (1) into the control box port (2). Install the AC adapter (3) into the power outlet.

NOTE: After installing the AC adapter, the light on the sensor will flash and the faucet control box will make a "click" sound when you move your hand in the sensor area. If not, check if the connections are made properly.



Antes de conectar el adaptador de corriente para alimentar el monomando, la superficie de la ventana del sensor debe estar limpia y libre de manchas.

Asegúrese de que el área sombreada esté libre de cualquier obstrucción (como manos, dispensadores de jabón, herramientas, etc.) en un rango de 30 cm frente al monomando después de conectar la alimentación.

Espera 20 segundos antes de intentar activar el monomando mediante la ventana del sensor.

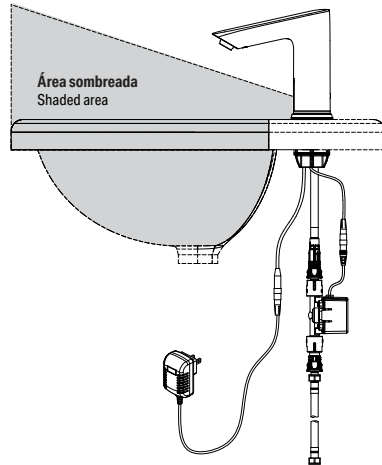
Si resulta difícil activar el sensor o la distancia de detección es demasiado corta, desconecte el adaptador de corriente de la caja de control del sensor durante al menos 1 minuto, luego vuelva a conectarlo y espere 2 minutos antes de intentar activar el sensor nuevamente.

Before connecting the AC adapter to power the faucet, the surface of sensor window must be clean and stain free.

Please ensure that the shaded area is free of any obstructions (such as hands, soap dispensers, tools, etc.) in the range of the 30 cm in front of it after the power is connected.

Wait 20 seconds before attempting to activate the faucet via the sensor window.

If it is difficult to activate the sensor or the induction distance is too short, please remove the AC adapter from the sensor control box for at least 1 minute, then reinstall it and wait for 2 minutes before activating the sensor again.



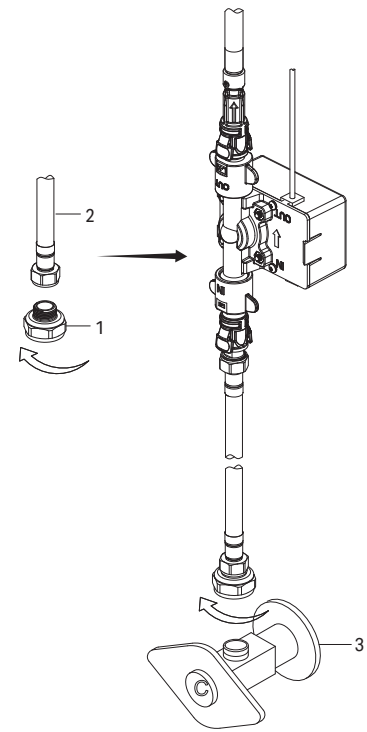
9

Conexión del suministro de agua:

Enrosque el conector (1) en la manguera (2). Enrosque el conector (1) de la línea de suministro en la salida de la válvula de agua (3) y apriete con una llave. No apriete en exceso.

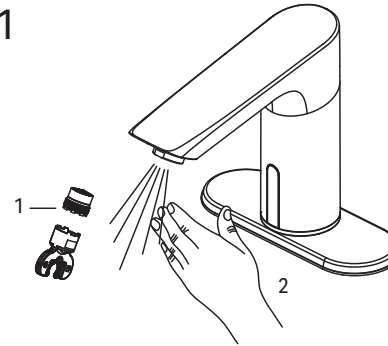
Making the water supply connections:

Thread the connector (1) onto the hose (2). Thread the connector (1) on the supply line onto the outlet of the water supply valve (3) and tighten with a wrench. Do not overtighten.



INSTRUCCIONES DE OPERACIÓN OPERATION INSTRUCTIONS

1



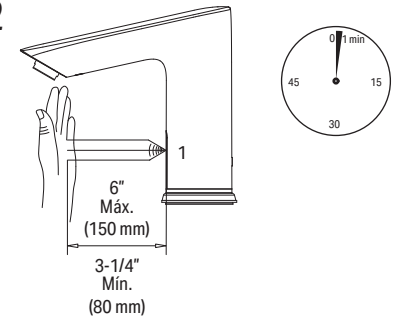
Purgado y verificación de fugas:

Importante: Una vez finalizada la instalación, retire el aireador (1) del grifo con una llave para purgar los conductos de agua. Abra el suministro de agua para comprobar si hay fugas. Si descubre alguna fuga, compruebe las conexiones para asegurarse de que están bien instaladas. Abra el agua activando el sensor (2) manteniendo la mano a menos de 115 mm del sensor y deje correr el agua durante al menos un minuto. De este modo se eliminan los residuos que podrían dañar las piezas internas. Cierre el agua y vuelva a instalar el aireador.

Flushing and checking for leaks:

Important: After installation is complete, remove the aerator (1) from the faucet with wrench to flush the water lines. Turn on the water supply to check for leaks. If you discover any leaks, check your connections to ensure they are installed properly. Turn the water on by activating the sensor (2) by keeping your hand within 4-1/2" of the sensor and allow both hot and cold water to run for at least one minute each. This flushes away any debris that could cause damage to internal parts. Turn off the water and reinstall the aerator.

2



Funcionamiento del sensor

Abra el flujo de agua activando el sensor (1) al mantener la mano a una distancia mínima de 8 cm y máxima de 15 cm. Al retirar la mano a una distancia mayor de 15 cm, el agua se cerrará. Si tiene problemas con el sensor, consulte la sección de solución de problemas.

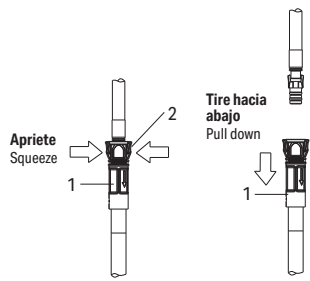
NOTA: Como función de ahorro de agua, el flujo se detendrá automáticamente después de 1 minuto de uso continuo.

Operating the sensor:

Turn on the water flow by activating the sensor (1) by placing the hand at a minimum of 3-1/4" and a maximum of 6" from the sensor, the water will turn off. When the hand is moved more than 6" away, the water will automatically shut off. If you are having trouble with the sensor, please refer to the troubleshooting section.

NOTE: As a water saving feature, the water will turn off automatically after 1 minute of continuous flow.

3



Si es necesario retirar el conector rápido (1), presione las pestañas (2) del conector rápido y luego jale hacia abajo para desconectarlo.
If it is necessary to remove the quick connector (1), squeeze the tabs (2) on the quick connector and then pull down to disconnect.

SOLUCIÓN DE PROBLEMAS TROUBLESHOOTING

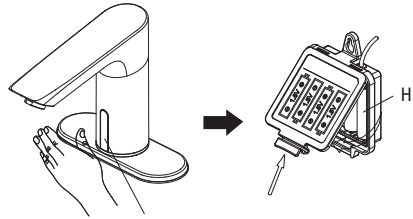
1

La luz del sensor está parpadeando continuamente:

Abra el suministro de agua y mueva la mano en el área del sensor. Si el sensor parpadea continuamente y de forma lenta, reemplace las 4 baterías AA.

The light on the sensor is flashing continuously:

Turn on the water supply and move your hand in the sensor area. If the sensor flashes continuously and slowly, then replace the 4 "AA" batteries.



Parpadea de forma continua y lenta

Reemplace las baterías

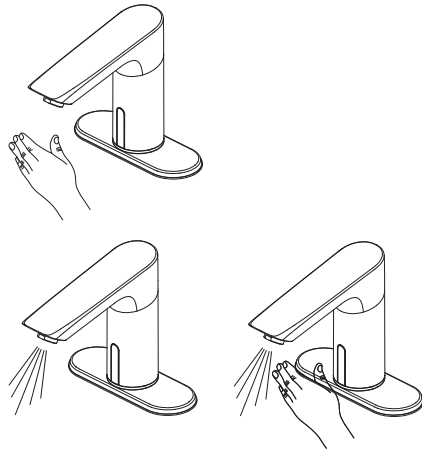
2

El sensor no está activando el flujo de agua:

Cuando mueve la mano a una distancia entre 8 cm y 15 cm del sensor, el agua no se enciende como debería.

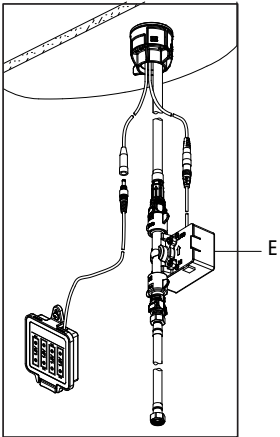
The sensor is not activating the water flow:

When you move your hand at a distance of between 3-1/4" and 6" from the sensor, the water does not turn on as it should.



Además, cuando mueve la mano a más de 15 cm del sensor, el agua no se apaga como debería.

In addition, when the hand moves more than 6" away from the sensor, the water does not turn off as it should.



Esto indica que la caja de control (E) está dañada. Llame al servicio de atención al cliente para solicitar una caja de control de reemplazo. Reemplace la caja de control antigua con la nueva.

This indicates that the control box (E) is damaged. Call customer service to request a replacement control box. Replace the old control box with the new control box.

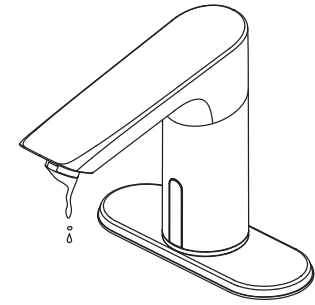
3

Hay un bajo flujo de agua.

Hay un bajo flujo de agua o el indicador LED del monomando no funciona.

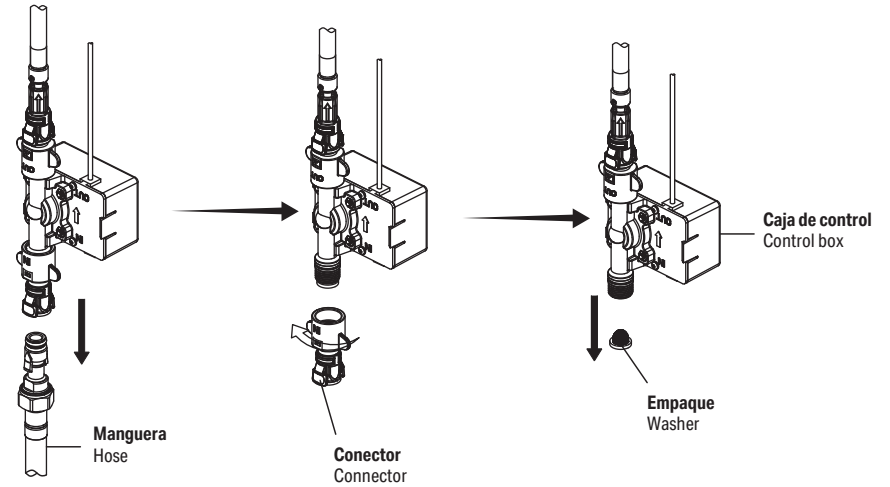
There is a low flow of water.

There is a low flow of water or LED indicator in the faucet is not functioning.



Esto podría indicar que el empaque en el extremo de "entrada" de la caja de control está sucio o dañado. Retire la válvula mezcladora y desenrosque el conector. Saque el empaque de la caja de control. Limpie el empaque o reemplácelo. Vuelva a ensamblar el conector y la válvula mezcladora.

This indicates that the control box (E) is damaged. Call customer service to request a replacement control box. Replace the old control box with the new control box.



Especificaciones de eléctricas válvula solenoide:

6 V \approx 0.038 A

Especificaciones eléctricas adaptador de c.a.:

Entrada:

100 V \sim - 240 V \sim 60 Hz 0.2 A

Salida:

6 V \approx 1 A

Consumo en modo de espera: 0.5 mW

6 V c.c. Emplea 4 pilas AA Alcalinas de 1.5 V c.c. cada una (no incluidas) o un adaptador c.a. incluido

6 V DC Works with 4 AA batteries 1.5 V DC each (not included) or an AC adapter included

Utilice accesorios y refacciones originales FOSET®. Caja para baterías, adaptador de c.a. y válvula solenoide de repuesto disponibles.

FOSET® UNA MARCA DE GRUPO TRUPER

