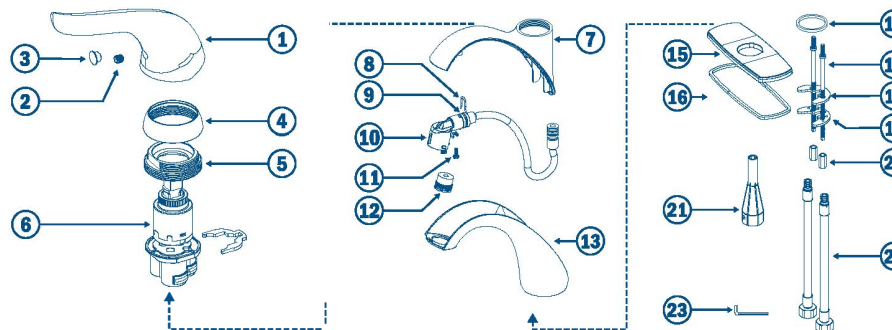


1. Maneral
2. Tornillo
3. Tapón rojo y azul
4. Cubierta decorativa
5. Tuerca
6. Cartucho
7. Cubierta superior
8. Placa fijadora
9. Ensamble de vía de agua PE-RT

10. Conector de pipeta interna
11. Tornillo
12. Aireador
13. Cubierta inferior
14. Empaque de la base
15. Placa decorativa
16. Empaque de la placa decorativa
17. Barras de fijación

18. Empaque de instalación
19. Arandela metálica
20. Tuercas de instalación
21. Herramienta de fijación
22. Conjunto de manguera de suministro
23. Llave hexagonal



44882
AEM-40

Algunas partes mencionadas en el diagrama ya vienen ensambladas previamente.

INSTRUCTIVO DE INSTALACIÓN

LEA CUIDADOSAMENTE ESTE INSTRUCTIVO ANTES DE HACER LA INSTALACIÓN

1 Instalación

Nota: Su monomando viene previamente ensamblado.

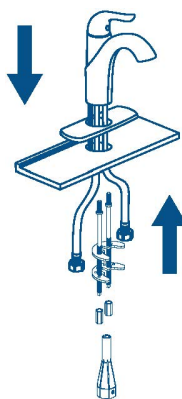
En caso de instalaciones nuevas, omita este paso.

Cierre el flujo de agua fría y caliente por medio de las válvulas de paso y retire su anterior monomando.

Limpie toda la superficie superior del lavabo, para eliminar la suciedad o incrustaciones que dificulten la presentación y la instalación de su nuevo monomando FOSET.

Tome su monomando y verifique que tiene colocada la placa decorativa (15) y el empaque de la placa decorativa (16). Colóquelo sobre el orificio del lavabo y por la parte inferior coloque el empaque de instalación (18) y la arandela metálica (19) en las barras de fijación (17), finalmente enrosque las tuercas de instalación (20) y apriete firmemente con la herramienta de fijación (21).

Asegúrese de que su monomando quede bien fijo y alineado.



Consejos útiles

Se recomienda que antes de conectar la alimentación de agua al monomando, purgue la línea de agua para evitar filtraciones de impurezas que puedan dañar el funcionamiento del monomando.

Nunca utilice herramientas dentadas para tomar piezas con recubrimiento, ya que puede dañar la superficie de las partes con recubrimiento y reducir la vida útil del monomando.

Nunca utilice silicona en la parte interna del monomando, utilice solo en la parte externa.

Requerimientos de instalación

Para el correcto funcionamiento del producto, la presión mínima es de 25 kPa (3.6 PSI) a una presión máxima de 588 kPa (85.2 PSI).

Relación altura-presión para depósitos de agua. Contados a partir del depósito superior del agua.

Cada metro de altura, del monomando a la base del tinaco, equivalen a 10 kPa (0.1 kgf/cm²) [1.42 PSI]

Altura (h)	Presión			Diseño accesible Consumo máximo de agua: 8 L/min
	kPa	kgf/cm ²	PSI	
2.5 m	25	0.25	3.6	⚠ ATENCIÓN En caso de instalar el producto a una presión distinta a la indicada, altera el funcionamiento y consumo de agua del mismo.
3 m	30	0.3	4.2	
4 m	40	0.4	5.6	

Baja Presión 25 kPa a 98 kPa (0.25 kgf/cm² a 1 kgf/cm²)

De 1 a 4

Media Presión 98 kPa a 294 kPa (1.0 kgf/cm² a 3.0 kgf/cm²)

De 4 a 12 ó equipo hidroneumático

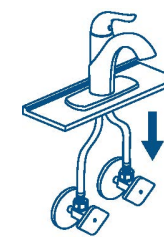
Alta Presión 294 kPa a 588 kPa (3.0 kgf/cm² a 6.0 kgf/cm²)

Más de 12 ó equipo hidroneumático

2 Alimentación de agua

Conecte la alimentación de agua al monomando por medio de las mangueras de suministro (22) y conéctelas a las válvulas de paso.

Finalmente abra el flujo del agua fría y caliente de las válvulas de paso, abra y cierre su monomando varias veces y revise que no existan fugas de agua, en caso de presentarse fugas de agua, apriete firmemente las uniones donde se presenta la fuga.



Mantenimiento

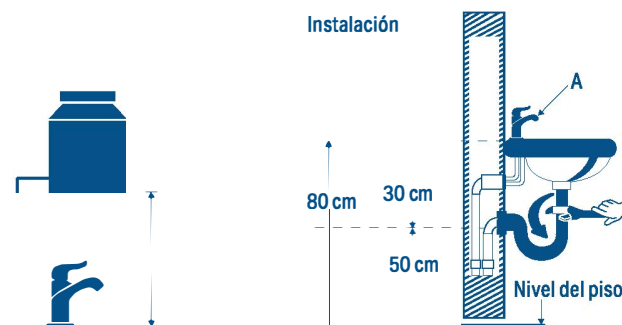
Para la limpieza de su monomando, solo se requiere de una franela humedecida en agua, nunca utilice abrasivos, agentes químicos o fibras para la limpieza del monomando.

Funcionamiento de apertura y cierre del flujo del agua

Su monomando FOSET, incluye cartuchos tipo cerámico que tienen las siguientes características:

De suave apertura.

Disco cerámico para garantizar una vida útil de 50 000 ciclos de apertura y de cierre.



*Medida recomendada. Coloque el monomando (A)

Nota: En todas las uniones roscadas utilizar cinta teflón, para evitar fugas.

NOTA:

Este diagrama es únicamente ilustrativo como apoyo para el ensamble. El producto puede variar de acuerdo al modelo.